

# PILOT DL LED

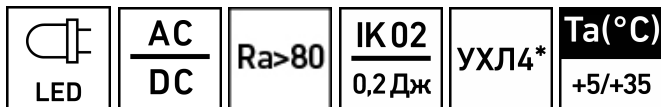
- [ru](#) Паспорт
- [ukr](#) Паспорт
- [kaz](#) Төлқұжат
- [en](#) Manual



[ru](#)

[en](#)





Наименование	Артикул	Мощность, Вт	Степень защиты (IP)	Класс защиты	Коэф. мощности, не менее	КЦТ**, К	Световой поток, лм	Свет. отдача, лм/Вт	Напряж. пит. (DC), В
Найменування	Артикул	Потужність, Вт	Ступінь захисту (IP)	Клас захисту	Коеф. Потужності, не менше	ККТ**, К	Світловий потік, лм	Світлова віддача, лм/Вт	Напруга жив. (DC), В
Атауы	Артикул	қуаты, В	Қорғау дәрежесі (IP)	Қорғаныс классы	Қуат коэффициенті, кем емес	КЦТ**, К	Жарықтық ағын, лм	Жарық беру лм/Вт	Тоқтың қорек көрнеуі (DC), В
Name	Code	Rated power, W	IP protection rating	Protection class	Power factor, not less	CCT**	Luminous flux, lm	Luminous efficiency, lm/W	Supply voltage (DC), V
PILOT DL LED 10 3000K	1170002600	11	IP44/IP20	II	> 0,97	3000	910	83	170-280
PILOT DL LED 10 4000K	1170000940								
PILOT DL LED 10 EM 4000K	1170001730			I		4000			
PILOT DL LED 15 3000K	1170002500	15	IP40		> 0,94	3000	1250	83	170-250
PILOT DL LED 15 4000K	1170000950								
PILOT DL LED 15 EM 4000K	1170001740								
PILOT DL LED 15 HFD 4000K	1170002020								
PILOT DL LED 15 HFR 4000K	1170002310								
PILOT DL LED 21 4000K	1170000960	22	IP44/IP20	II	> 0,97	4000	1900	86	170-280
PILOT DL LED 21 EM 4000K	1170001750								
PILOT DL LED 21 HFD 4000K	1170001980								
PILOT DL LED 21 HFD EM 4000K	1170002510								
PILOT DL LED 30 4000K	1170000970	29					2700	93	198-264
PILOT DL LED 30 HFD 4000K	1170000990								
PILOT DL LED 42 4000K	1170000980	43					3500	81	170-280
PILOT DL LED 42 HFD 4000K	1170001710								

Напряж. пит. (AC), В	Частота тока, Гц	Угол рассеивания, °	Пусковой ток, А	Вр. импульса пуск. тока, мкс	Световой поток в аварийном режиме	Класс энергоэффективности	Масса, кг	Длина(A), мм	Высота(C), мм	Установочный размер (D), мм					
Напряж. жив. (AC), В	Частота струму, Гц	Кут розсіювання, °	Пусковий струм, А	Тр. імпульсу пуск. струму, мкс	Світловий потік в аварійному режимі	Клас енергоефективності	Маса, кг	Довжина (A), мм	Висота (C), мм	Установчий розмір (D), мм					
Токтың қорек кернеуі (AC), В	Токтың жиілігі, Гц	Шашырау бұрышы, °	Іске қосудың, А	Іске қосудың импульс уақыты, мкс	Апаттық режимдегі жарық ағыны	Энергия тиімділігі класы	Салмағы, кг	Ұзындығы (A), мм	Биіктігі (C), мм	Орнау өлшемі (D), мм					
Supply voltage (AC), V	Current frequency, Hz	Light distribution angle, °	Inrush current, A	Inrush current pulse time, μs	Luminous flux in emergency mode	Energy efficiency class	Weight, kg	Length (A), mm	Height (C), mm	Mounting dimension (D), mm					
198-264	50-60	D40	5	50	-	A	1,1	135	68	113					
					45%		2								
170-250									-		1,2	160	74	137	
									33%		2				
99-264									-		1,2				
170-250											1,3				
100-264										23%	2,1	186	86	162	
99-264									-		1,4				
									20%		2,1				
198-264								30	2	-	A+	1,4	208	92	184
99-264								5	50						
								20	400		A		230	102	208
100-264			10	200		1,7									

#### **RU** Примечания:

- \*\* КЦТ- коррелированная цветовая температура.
- Допуск на указанные номинальные значения мощности  $\pm 10\%$ .
- Допуск на указанные номинальные значения светового потока, массы  $\pm 10\%$ .
- Допуск на указанные номинальные значения цветовой температуры  $\pm 300\text{K}$ .
- Питающая сеть должна быть защищена от коммутационных и грозовых импульсных помех.
- Качество электроэнергии должно соответствовать ГОСТ 32144-2013.
- Для светильников с блоком резервного питания: Батарея поддерживает работу светильника не менее 1 ч. при аварийном отключении питающего напряжения.
- Световой поток в аварийном режиме составляет «см. таблицу».
- Коэффициент пульсации светового потока  $< 5\%$ .
- Климатическое исполнение УХЛ4\* соответствует ГОСТ 15150-69, нижнее рабочее значение окружающего воздуха  $+5^\circ\text{C}$ .
- Степень IP соответствует ГОСТ 14254-96.
- Тип рассеивателя: Стекло.
- Подробнее об указанных в таблице размерах светильника смотрите в разделе "Габаритные и установочные размеры светильника".

#### **UKR** Примітка:

- \*\* ККТ- Корельована колірна температура.
- Допуск на вказані номінальні значення потужності  $\pm 10\%$ .
- Допуск на зазначені номінальні значення світлового потоку, маси  $\pm 10\%$ .
- Допуск на зазначені номінальні значення колірної температури  $\pm 300\text{K}$ .
- Мережа живлення повинна бути захищена від комутаційних та грозових імпульсних перешкод.
- Якість електроенергії повинна відповідати ГОСТ 13109-97.
- Для світильників з блоком резервного живлення: Батарея підтримує роботу світильника не менше 1 г. при аварійному відключенні напруги живлення.
- Світловий потік в аварійному режимі складає «див. таблицю».
- Коефіцієнт пульсації світлового потоку  $< 5\%$ .
- Кліматичне виконання УХЛ4\* відповідає ГОСТ 15150-69, нижнє робоче значення навколишнього повітря  $+5^\circ\text{C}$ .
- Ступінь IP відповідає ГОСТ 14254-96.
- Тип розсіювача: Скло.
- Детальніше про зазначені в таблиці розміри світильника дивіться в розділі "Габаритні та установочні розміри світильника".

#### **KAZ** Ескертулер:

- \*\* КЦТ - бұл түс температурасы коррелирован.
- $\pm 10\%$  көрсетілген номиналды қуаттылығының мәндеріне рұқсат.
- Көрсетілген номиналды жарық ағыны, салмағы  $\pm 10\%$ .
- Түс температурасының көрсетілген номинал мәндеріне шек  $\pm 300\text{K}$
- Қуаттандыру желісі коммуникациялық және найзағай кедергілерінен қорғанылуы тиіс.
- Электр энергиясының сапасы ГОСТ 32144-2013 сәйкес келуі керек.
- Резервтік қоректендіру блогы бар шамшырақтар үшін: қоректендіруші кернеудің апаттық ажырату кезінде батарея шамшырақтың жұмысын 1 сағат кемінде қамтамасыз етеді.
- Апаттық режимде жарық ағыны құрайды "кестені қараңыз".
- Жарық ағынының пульсстену коэффициенті  $< 5\%$ .
- Ауа райының мәні ОСК4\* 15150-69 МЕМСТ-іне , қоршаған ауаның төмен жұмыс мәні  $+5^\circ\text{C}$ .

- Қорғау дәрежесі IP, МЕМСТ 14254-96 сәйкес келеді.
- Қорғаныш шыны түрі: Шыны.
- Кестеде көрсетілген шамдалдың өлшемдері туралы толығырақ мәліметті "Шамдалдың габариттік және орнату өлшемдері" бөлімінен қараңыз.

**en Notes:**

- \*\*CCT – correlated color temperature.
- Rated power consumption tolerance  $\pm 10\%$ .
- Nominal values of luminous flux, weight tolerance is  $\pm 10\%$ .
- Rated CCT tolerance  $\pm 300\text{K}$ .
- The supply mains must be protected from communication and electric impulse noise.
- The main characteristics of line voltages at a network user's supply terminals in public AC electricity networks should comply EN 50160-2010.
- For luminaires with emergency power supply unit: in case of mains power failure, the battery will power the luminaire for at least 1 hour.
- Luminous flux in emergency mode pls "see table".
- Luminous flux flickering  $< 5\%$ .
- Climatic version Clm App4\* according to IEC 60721-2-1, lowest operating temperature is  $+5^{\circ}\text{C}$ .
- Luminaire corresponds to the protection classification IP by IEC 60529
- Diffuser type: Glass.
- Further information about luminaire's dimensions shown in the table, please see "Overall and installation dimensions" section.

## Комплект поставки

- Светильник, - 1
- Паспорт, - 1
- Упаковка, - 1

## Назначение и общие сведения

- Светильник встраиваемый, на полупроводниковых источниках света (светодиодах) предназначен для общего освещения административно-общественных помещений.
- Источник света, содержащийся в светильнике, может быть заменен только производителем или его сервисным агентом.
- Светильник соответствует требованиям безопасности ТР ТС 004/2011 «О безопасности низковольтного оборудования», ТР ТС 020/2011 «Электромагнитная совместимость технических средств», ГОСТ CISPR 15-2004 (напряжение промышленных радиопомех) и ГОСТ Р 51317.3.2-2006 (гармонические составляющие тока).

## Указания по технике безопасности

- Не производить никаких работ со светильником при поданном на него напряжении.

- Запрещается эксплуатация светильника без защитного заземления (для светильников с I классом защиты).



- Рабочее положение светильника должно исключать возможность смотреть на источник света с расстояния менее 0,5 м.



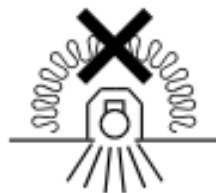
- Запрещается эксплуатация светильника с поврежденным рассеивателем.



- Запрещается самостоятельно производить разборку, ремонт или модификацию светильника. В случае возникновения неисправности необходимо сразу отключить светильник от питающей сети.

- Светильник прошел высоковольтное испытание на электрическую прочность изоляции на основании требований ГОСТ Р МЭК 60598-1-2011

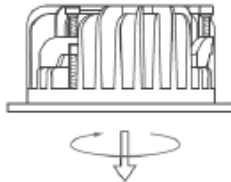
- Запрещается накрывать светильник теплоизолирующим материалом.



## Правила эксплуатации и установка

Эксплуатация светильника должна производиться в соответствии с «Правилами технической эксплуатации электроустановок потребителей». Установку, чистку светильника и замену компонентов производить только при отключенном питании. Очистку рассеивателя светильника производить по мере его загрязнения, мягкой тканью, смоченной в мыльном растворе.

1. Распаковать светильник. Снять с него лицевую часть (рамку), повернув ее по часовой стрелке.



2. Подготовить в навесном потолке отверстие для установки светильника (см. табл.).

3. Подключить сетевые провода к клеммной колодке светодиодного драйвера в соответствии с указанной полярностью L, N, «земля». Для светильников со II классом защиты провод заземления не подключать.

4. Подключение светильников с блоком резервного питания:

4.1. Подключить аккумулятор к блоку резервного питания аварийного бокса светильника (бокс связан со светильником кабелем). После первого подключения светильника к сети рекомендуется оставить светильник во включенном состоянии на 2-4 часа, для подзарядки аккумуляторной батареи.

Внимание! При длительном отключении светильника от сети (более 7 дней), необходимо отключать аккумулятор для предотвращения разряда аккумулятора.

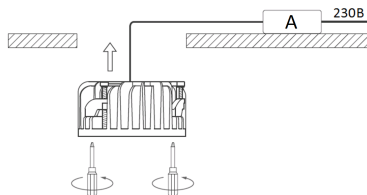
4.2. Подключить сетевые провода к клеммной колодке в соответствии с указанной полярностью L1, N1, «земля».

4.3. Подключить к контактным зажимам L2, N2 питающие провода, обеспечивающие непрерывный заряд батареи. Примечание: масса аварийного бокса – не более 1,0 кг.

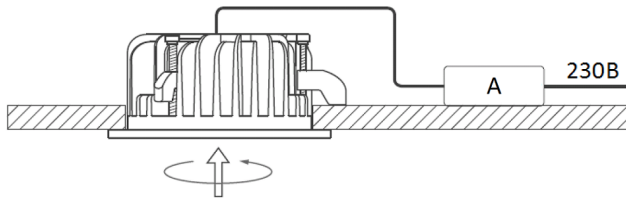
5. При использовании диммируемого драйвера, управляющие провода подключаются строго с соблюдением полярности, указанной в маркировке.

6. Сделать в потолке отверстие необходимого диаметра (см. табл.). Сжав пружины, установить светильник в потолочной нише (для светильников с аварийным боксом предварительно разместить в потолочной нише бокс).

7. Светодиодный драйвер уложить на поверхность потолка рядом со светильником. Установить светильник в отверстие в потолке и закрепить его при помощи специальных зажимов, вращая их с лицевой стороны через винты при помощи отвертки (где А - драйвер).



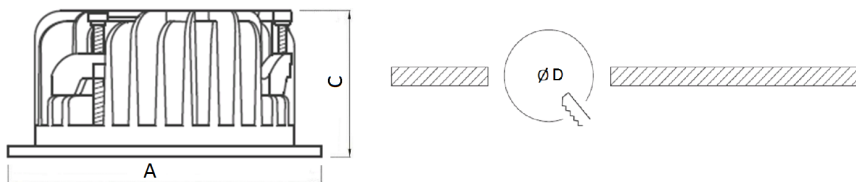
8. Закрепить лицевую часть (рамку), повернув ее против часовой стрелки (где А - драйвер).



**Установку и подключение светильника должен выполнять специалист –электромонтажник, соответствующей квалификации.**

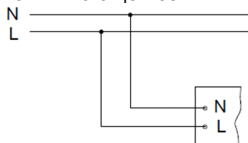
**Габаритные и установочные размеры светильника**

1.

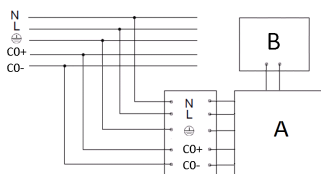


**Схема подключения**

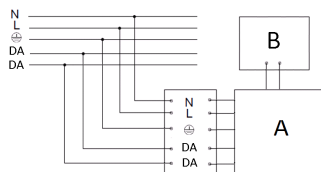
1. Схема подключения светильника к питающей сети.



2. Схема подключения светильника к питающей сети с регулированием по системе 1-10V (на рис. А - драйвер, В - светильник).

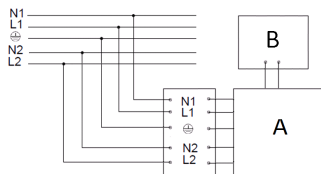


3. Схема подключения светильника к питающей сети с регулированием по системе DALI (на рис. А - драйвер, В - светильник).

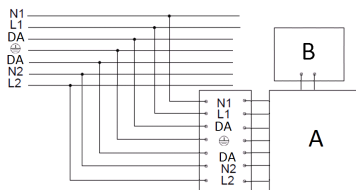




4. Схема подключения светильника к питающей сети с блоком резервного питания (на рис. А - выносной бокс, В - светильник).



5. Схема подключения светильника к питающей сети с регулируемым драйвером и блоком резервного питания (на рис. А - выносной бокс, В - светильник).



### Гарантийные обязательства

- Завод-изготовитель обязуется безвозмездно отремонтировать или заменить светильник, вышедший из строя не по вине покупателя в условиях нормальной эксплуатации, в течение гарантийного срока.
- Светильник является обслуживаемым прибором. При установке светильника необходимо предусмотреть возможность свободного доступа для его обслуживания или ремонта. Завод-производитель не несет ответственности и не компенсирует затраты, связанные со строительными-монтажными работами и наймом специальной техники при отсутствии свободного доступа к светильнику для его обслуживания или ремонта.
- Гарантийный срок – 36 месяцев с даты поставки светильника.
- Гарантийные обязательства не признаются в отношении изменения оттенков окрашенных поверхностей и пластиковых частей в процессе эксплуатации.
- Гарантийный срок на блоки резервного питания (поставляемые в комплекте с аккумуляторной батареей), а также на компоненты систем управления освещением (поставляемые без светильников), составляет 12 (двенадцать) месяцев с даты поставки.
- Световой поток в течение гарантийного срока сохраняется на уровне не ниже 70% от заявляемого номинального светового потока, значение коррелированной цветовой температуры и область допустимых значений коррелированной цветовой температуры в течение гарантийного срока - согласно приведенным в ГОСТ Р 54350.
- Гарантия сохраняется в течение указанного срока при условии, что сборка, монтаж и эксплуатация светильников производится специально обученным техническим персоналом и в соответствии с паспортом на изделие.
- Срок службы светильников в нормальных климатических условиях при соблюдении правил монтажа и эксплуатации составляет:  
8 лет – для светильников, корпус и/или оптическая часть (рассеиватель) которых изготовлены из полимерных материалов.  
10 лет – для остальных светильников.
- Производитель оставляет за собой право на внесение изменений в конструкцию изделия улучшающие потребительские свойства. Кроме того, производитель не несет ответственности за возможные опечатки и ошибки, возникшие при печати.

- Хранение и транспортировка.

Светильники должны храниться в закрытых сухих, проветриваемых помещениях при температуре от -25 до +50°С и относительной влажности не более 80%. Не допускать воздействия влаги. Транспортировать в упаковке производителя любым видом транспорта при условии защиты от механических повреждений и непосредственного воздействия атмосферных осадков.

NiCd, NiMH аккумуляторы: Температурный диапазон -20 °С до + 35 °С

При длительном хранении более полугода рекомендуется производить заряд аккумуляторов – 5 циклов заряда разряда.

### **Свидетельство о приемке**

Светильник соответствует ТУ 3461-002-44919750-12 и признан годным к эксплуатации.

Светильник сертифицирован.

Дата выпуска \_\_\_\_\_

Контролер \_\_\_\_\_

Упаковщик \_\_\_\_\_

Адрес завода-изготовителя: 390010, г. Рязань, ул. Магистральная д.11-а.

Дата продажи \_\_\_\_\_

Штамп магазина

---

Более подробную информацию Вы можете найти на нашем сайте [www.LTcompany.com](http://www.LTcompany.com)

Телефон бесплатной горячей линии

8 800 333-23-77

## Комплект поставки

- Світильник, - 1
- Паспорт, - 1
- Упаковка, - 1

## Призначення та загальні відомості

- Світильник вбудований, на напівпровідникових джерелах світла (світлодіодах) призначений для загального освітлення адміністративно-громадських приміщень.
- Джерело світла, що міститься в світильнику, може бути замінено тільки виробником або його сервісним агентом.
- Світильник відповідає вимогам безпеки "Технічного регламенту безпеки низьковольтного електричного обладнання", "Технічного регламенту з електромагнітної сумісності обладнання", ДСТУ EN 55015:2014 та ДСТУ 3680-98.

## Вказівки з техніки безпеки

- Не проводити ніяких робіт зі світильником при поданій на нього напрузі.

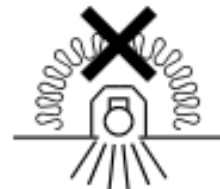
- Забороняється експлуатація світильника без захисного заземлення (для світильників з I класом захисту).

- Робоче положення світильника повинно виключати можливість дивитися на джерело світла з відстані менше 0,5 м.

- Забороняється експлуатація світильника з пошкодженим розсіювачем.

- Забороняється самостійно здійснювати розбирання, ремонт або модифікацію світильника. У випадку виникнення несправності необхідно одразу відключити світильник від мережі живлення.
- Світильник пройшов високовольтне випробування на електричну міцність ізоляції на основі вимог ГОСТ Р МЭК 60598-1-2011.

- Забороняється накривати світильник теплоізоляційним матеріалом.

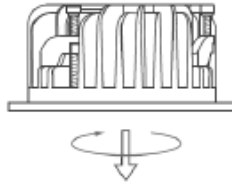


## Правила експлуатації та установка

Експлуатація світильника повинна проводитися відповідно до «Правил технічної експлуатації електроустановок споживачів».

Установку, чистку світильника та заміну компонентів проводити тільки при відключеному живленні. Чистку розсіювача світильника виконувати в міру його забруднення, м'якою тканиною, змоченою в мильному розчині.

1. Розпакувати світильник. Зняти з нього лицьову частину (рамку), повернувши її за годинниковою стрілкою.



2. Підготувати в підвісній стелі отвір для установки світильника.

3. Підключити мережеві дроти до клемної колодки світлодіодного драйвера відповідно до зазначеної полярності L, N, «земля». Для світильників з II класом захисту дріт заземлення не підключати.

4. Для світильників з блоком резервного живлення:

4.1. Підключити акумулятор до блоку резервного живлення виносного боксу світильника (бокс зв'язаний зі світильником кабелем). Після першого підключення світильника до мережі рекомендується залишити світильник у включеному стані на 2-4 години, для підзарядки акумуляторної батареї.

Увага! При тривалому відключенні світильника від мережі (більше 7 днів), необхідно відключати акумулятор для запобігання розряду акумулятора.

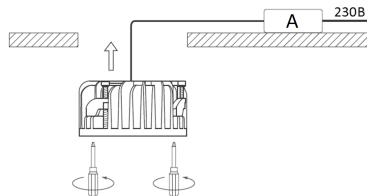
4.2. Підключити мережеві дроти до клемної колодки відповідно до зазначеної полярності L1, N1, «земля».

4.3. Підключити до контактних затискачів L2, N2 проводи живлення, що забезпечують безперервний заряд батареї. Примітка: маса аварійного боксу - не більше 1,0 кг.

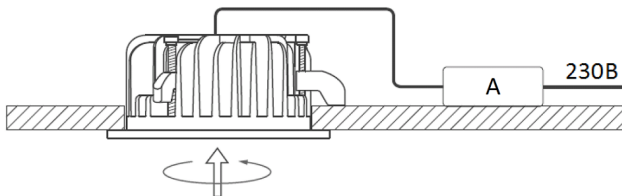
5. При використанні регульованого драйвера, керуючі дроти підключаються строго з дотриманням полярності, зазначеної у маркуванні.

6. Зробити в стелі отвір необхідного діаметра (див. табл.). Стиснувши пружини, встановити світильник в стельовій ніші (для світильників з аварійним боксом попередньо розмістити в стельовій ніші бокс).

7. Світлодіодний драйвер (на мал. А) укласти на поверхню стелі поряд зі світильником. Встановити світильник в отвір у стелі та закріпити його за допомогою спеціальних затискачів, обертаючи їх з лицьового боку через гвинти за допомогою викрутки.



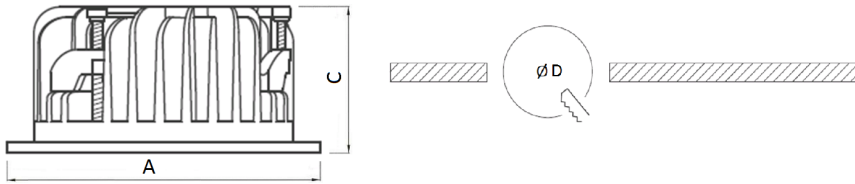
8. Закріпити лицьову частину (рамку), повернувши її проти годинникової стрілки.



**Установку і підключення світильника повинен виконувати фахівець - електромонтажник, відповідної кваліфікації.**

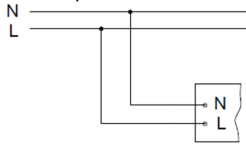
## Габаритні та установочні розміри світильника

1.

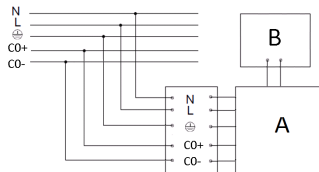


## Схема підключення

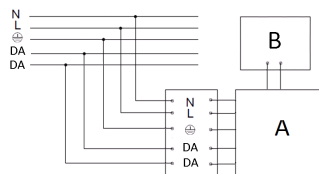
1. Схема підключення світильника до мережі живлення.



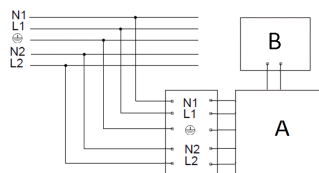
2. Схема підключення світильника до мережі живлення з регулюванням по системі 1-10V (на мал. А - драйвер, В - світильник).



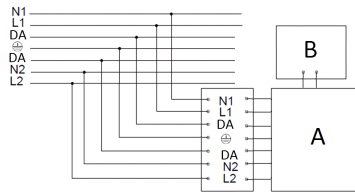
3. Схема підключення світильника до мережі живлення з регулюванням по системі DALI (на мал. А - драйвер, В - світильник).



4. Схема підключення світильника до мережі живлення з блоком резервного живлення (на мал. А - виносний бокс, В - світильник).



5. Схема підключення світильника до мережі живлення з регульованим драйвером та блоком резервного живлення (на мал. А - виносний бокс, В - світильник).



### Гарантійні обов'язки

- Завод-виробник зобов'язується безкоштовно відремонтувати чи замінити світильник, який вийшов з ладу не з вини покупця за умов нормальної експлуатації та при дотриманні правил монтажу протягом гарантійного терміну.
- Світильник є обслуговуючим приладом. При установці світильника необхідно передбачити можливість вільного доступу для його обслуговування або ремонту. Завод-виробник не несе відповідальності та не компенсує витрати, пов'язані з будівельно-монтажними роботами та наймом спеціальної техніки при відсутності вільного доступу до світильника для його обслуговування або ремонту.
- Гарантійний термін - 36 місяців з дати поставки світильника.
- Гарантійні зобов'язання не визнаються щодо зміни відтінків пофарбованих поверхонь та пластикових частин в процесі експлуатації.
- Гарантійний термін на блоки резервного живлення (поставляються в комплекті з акумуляторною батареєю), а також на компоненти систем управління освітленням (що поставляються без світильників), становить 12 (дванадцять) місяців з дати поставки.
- Світловий потік протягом гарантійного терміну зберігається на рівні не нижче 70% від заявленого номінального світлового потоку, значення кореляційною колірної температури та область допустимих значень корельованих колірної температури протягом гарантійного терміну - згідно з наведеними в ГОСТ Р 54350.
- Гарантія зберігається протягом зазначеного строку за умови, що зборка, монтаж і експлуатація світильників проводиться спеціалізованим технічним персоналом і відповідно до паспорта на виріб.
- Термін служби світильників в нормальних кліматичних умовах при дотриманні правил монтажу та експлуатації становить:  
8 років - для світильників, корпус та/або оптична частина (розсіювач) яких виготовлені з полімерних матеріалів.  
10 років - для інших світильників.
- Виробник залишає за собою право на внесення змін в конструкцію виробу що покращують споживчі властивості. Крім того, виробник не несе відповідальності за можливі опечатки та помилки, що виникли при друку.
- Зберігання і транспортування.  
Світильники повинні зберігатися в закритих сухих, провітрюваних приміщеннях при температурі від -25 до + 50 ° С та відносній вологості не більше 80%. Не допускати впливу вологи.  
Транспортувати в упаковці виробника будь-яким видом транспорту за умови захисту від механічних пошкоджень та безпосереднього впливу атмосферних опадів.  
NiCd, NiMH акумулятори: Температурний діапазон - 20 ° С до + 35 ° С  
При тривалому зберіганні понад півроку рекомендується проводити заряд акумуляторів - 5 циклів заряду розряду.

Штамп магазину

Більш детальну інформацію Ви можете знайти на нашому сайті [www.LTcompany.com](http://www.LTcompany.com)

Телефон безкоштовної гарячої лінії

0038 044 364 2424

## Жеткізілім жиынтығы

- Шамдал, - 1
- Төлқұжат, - 1
- Орам, - 1

## Міндетті және жалпы мәліметтер

- кірістірілетін шамшырақ, жартылай өткізгішті жарық көздерінде (жарық диодтарында) әкімшілік-қоғамдық үй-жайларды жалпы жарықтандыру үшін арналған.
- Шамшырақтың қуаттандыру көзін өндіруші немесе оның қызмет көрсету агенті арқылы ауыстырыға болады.
- Шамшырақ КО ТР 004/2011 "төмен вольтті жабдықтардың қауіпсіздігі туралы", ТР ТС 020/2011 "техникалық құралдардың Электромагниттік үйлесімділігі", МЕМСТ CISPR 15-2004 ( индустриялық бөгеуілдерден кернеуі) және МЕМСТ Р 51317.3.2-2006 (гармониялық тоқ құраушылары) талаптарына сәйкес келеді.

## Міндеті және жалпы мәліметтер

- Тоқ жүйесінде кернеу берген кезде шамшырақпен ешқандай жұмыс жүргізуге болмайды.

Қорғаныс жерге қосу қамтамасыз етілмеген шамшырақты

- эксплуатациялауға тыйым салынады. (I кластағы қорғаныс шамшырақтар үшін).



Шамшырақтың жұмыс орны жарық көзіне 0,5 м кем қашықтықтан қарау мүмкіндігін шектейтіндей орналасуы керек.



- Шамшырақтың бүлінген шамшырақты эксплуатациялауға тыйым салынады.

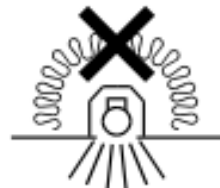


Шамшырақты өз бетіңізбен бөлшектеуге, жөндеуге немесе

- өзгертуге тыйым салынады. Ақаулық болған жағдайда шамшырақты қуат көзінен дереу ажырату керек.

Шамшырақ оқшаулаушытығының жоғарғы кернеулі тоқты

- өткізбейтіні оқшаулау қабатын тексеру сынағында дәлелденді және МЕМСТ Р МЭК 60598-1-2011 талаптарына сай.



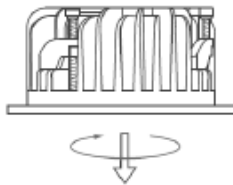
- Шамшырақты жылуоқшаулағыш матамен жабуға тыйым салынады.

## Пайдалану және орнату қондыру ережелері

Шамшырақтың пайдалану "Тұтынушылардың электр қондырғыларын техникалық пайдалану ережелеріне " сәйкес келу керек.

Орнату, шамды тазалау және компоненті ауыстыру тек тоқтан ажыратылған кезде жүргізуге болады. Шамшырақтың шамшырақтың шашыратқышын ластанған сайын сабын ерітіндісінде суланған жұмсақ матамен тазалау қажет.

1. Шамдалды орамадан алыңыз. Одан сағат тілімен бұрап, алдыңғы бетін (жиіктемелі) алып тастаңыз.



2. Шамдалды қондыру үшін аспалы төбеде тесіктерді дайындаңыз.

3. Көрсетілген кереғарлыққа (полярьлыққа) сәйкес желі сымдарын клемма қалыбына қосу керек L, N, «жер». II қорғаныс кластарындағы шамдалдар үшін жерге тұйықтандыру сымын қоспау керек.

4. Апаттық блогы бар шамдалдар үшін:

4.1. Аккумуляторды резервтік қуаттандыратын блогына қосу керек. Сырт апаттық блогының желіге Бірінші рет қосылғаннан кейін аккумулятордың толық зардалғанын (24 сағат) күту қажет. Ескерту! Аккумулятордың зарядын бітуін алдын алу үшін шамдалдың желіден ұзақ уақыт ішінде өшірілген кезде (7 күннен астам), аккумулятордан ажырату қажет.

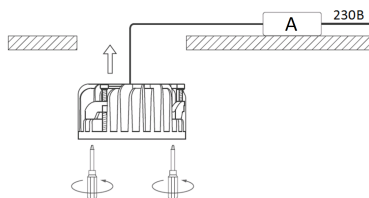
4.2. Желілік сымын клемм колодкасына полярьды сақтай отырып қосыңыз L1, N1, «жер».

4.3. Қорек көзінің сымдарын клеммалық қалыпқа көрсетілген полярьлыққа сай L1, N1 клеммаларына қосыңыз. Ескерту: шығып тұратын бокстың массасы - 1,0 кг көп емес.

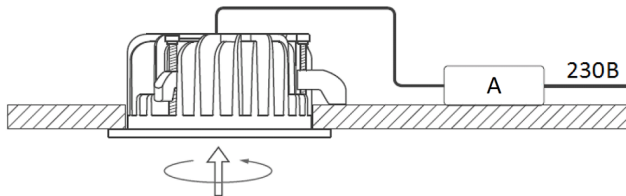
5. Күңгіртетін драйверді қолданғанда, бақылау сымдары белгі таңбада көрсетілген кереғарлықты (полярьлықты) қатаң түрде сақталып қосылады.

6. Төбеде диаметрі қажетті шамадағы тесік жасау керек. Серіппелерді қысып, шамшырақты төбедегі ойыққа орнату керек (боксы шығып тұратын шамшырақ үшін төбедегі ойыққа боксты алдын ала орналастыру керек).

7. Күңгіртетін драйверді ( A суретінде) төбе бетінде шамдалдың қасына рналастыру қажет. Шамдалды төбедегі қуысқа салып, бет жағынан винттар арқылы бұрағышпен бұрап, арнайы қысқыштармен бекітіп қойыңыз.



8. Сағат тіліне қарсы бұрап, алдыңғы жағын (жиіктемелі) бекітіп қойыңыз.

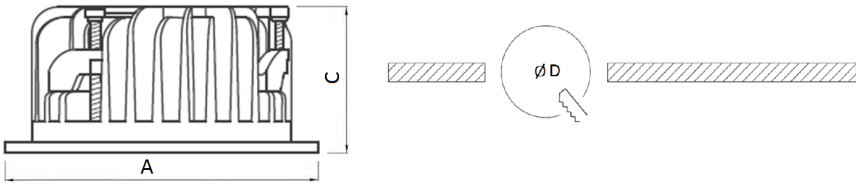


**Шамшырақты орнату және қосу жұмыстарын маман - біліктілігі сәйкес электрмонтаждаушы орындауы керек.**



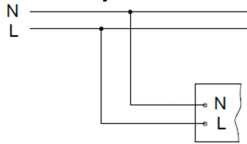
## Шамшырақтың габариттік және орнату өлшемдері

1.

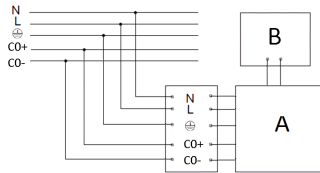


### Қосу сызбасы

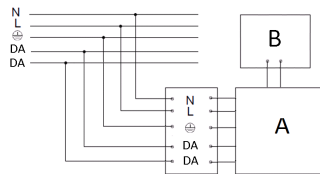
1. Шамдалдың қуаттандыру желісіне қосылу сызбасы.



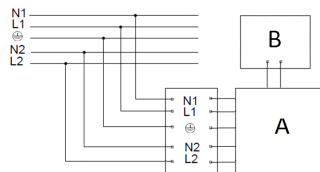
2. Шамшырақты 1-10V реттеу системасы бар қорек көзіне қосу схемасы (сур. А - драйвер, В - шамшырақ).



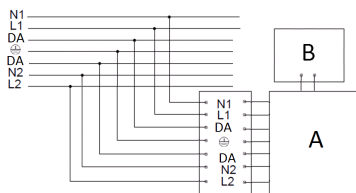
3. Шамшырақты DALI реттеу системасы бар қорек көзіне қосу схемасы (сур. А - драйвер, В - шамшырақ).



4. Шамшырақты резервтік блогы бар қорек көзіне қосу схемасы (сур. А – шығартқыш блогы, В - шамшырақ).



5. Шамшырақты реттеу драйвері бар және резервтік блогы бар қорек көзіне қосу схемасы (сур. А – шығартқыш блогы, В - шамшырақ).



### Кепілдік міндеттемелері

- Өндіруші зауыт кепілдік мерзім кезеңінде қалыпты пайдаланылған және орнату ережелері сақталған жағдайда сатып алушының кінәсінен тыс істен шыққан шамшырақты ақысыз жөндеуге немесе алмастыруға міндеттенеді.
- Шамшырақ қызмет көрсету құрылғысы боп табылады. Шамшырақты қондырғанда оның еркін қызмет көрсету немесе жөндеу кезіндегі кедергісіз қол жеткізуді қамтамасыз ету қажет. Өндіруші-зауыт шамшырақтың техникалық қызмет көрсету немесе жөндеу жұмыстарын өткізу үшін шамшыраққа еркін қол жеткізу болмаған кезде құрылыс жұмыстары немесе арнайы жабдықтарды жалдауға байланысты шығындарды өтемейді және оған жауапты емес.
- Кепілдік мерзімі - шамшырақ жеткізілген күннен бастап 36 ай.
- Кепілдік міндеттері эксплуатация барысында боялған беттің және пластик беттердің өзгеруіне орындалмайды.
- Резервтік қоректендіру блоктарының (аккумулятор батареясымен жинақта жеткізілетін), сонымен бірге жарықтандыруды басқару жүйесінің құраушыларының кепілдік мерзімі жеткізілген күннен бастап 12 (он екі) айды құрайды.
- Жарық ағыны кепілдік мерзімінің барысында ұсынылатын номинал жарық ағынынан 70% төмен емес деңгейінде сақталады, кепілдік мерзімінің барысында өзгертілген түс температурасының мәні және өзгертілген түс температурасының рұқсат етілген мәндерінің аумағы - ГОСТ Р 54350 келтірілген мәндерге сәйкес.
- Жинақтау, қондыру және қызмет көрсетуі өнімге берілген төлқұжатқа сәйкес келетін болса, кепілдік көрсетілген мерзімге дейін сақталынады.
- Қалыпты климаттық жағдайда монтаж және эксплуатация ережелерін орындаған кезде шамшырақтардың жарамдылық мерзімі келесідей болады:  
8 жыл - корпусы және/немесе оптикалық бөлігі (шашыратқыш) полимер материалдан жасалған,  
10 жыл - басқа шамдалдар үшін.
- Өндірушіде осы бұйымның құрылымына тұтыну қасиеттерін жақсарту мақсатында өзгерістер енгізу құқығы болады. Сонымен қатар, өндіруді баспа барысындағы баспа қателері мен басқа да қателер үшін жауапты болмайды.
- "Сақтау және тасымалдау.  
Шамшырақтар жабық, құрғақ, желдетілетін үй-жайларда, температурасы -25 тен +50°С, және салыстырмалы ылғалдылығы 80% - дан асырмай сақталуы тиіс. Ылғал ықпал етуіне жол берменіз.  
Тасымалдау өндірушінің қаптамасында, келіктің кез келген түрімен, механикалық бүлінуден және тікелей әсер етуінен, атмосфералық жауын-шашынан қорғанысы бар жағдайда мүмкін."  
NiCd, NiMh аккумуляторлары: Температуралық диапазондары - 20 ° С -тан + 35 ° С дейін  
Жарты жылдан астам уақытта сақтау үшін аккумулятор қуаттандыруы -5 қуатсыздандыру циклімен істен шығуы ұсынылады

Дүкен мөртаңбасы

Толық ақпаратты сіз біздің веб-сайтымызда [www.LTcompany.com](http://www.LTcompany.com) көре аласыз.



## DELIVERY SET

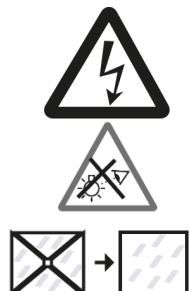
- Luminaire, - 1
- Manual, - 1
- Package, - 1

## FUNCTION

- recessed luminaire with LED light source is designed for general illumination of administrative and public premises.
- Replacement of the luminaire light source is available in the factory or in a specialized service.
- Luminaire corresponds to the safety requirements IEC 60598-2-2, EN 55015.

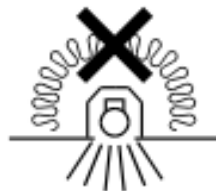
## SAFETY NOTICE

- Never work on the luminaire when voltage is switched on.
- Do not operate the luminaire without protective grounding (for class I luminaires).
- Position the luminaire to avoid long viewing into the luminaire at a distance of less than 0.5 m.
- Only operate the luminaire if the diffuser is undamaged.



- The light source contained in this luminaire shall only be replaced by the manufacturer or his service agent or a similar qualified person. In case of a malfunction, immediately unplug the luminaire from the mains supply.
- Luminaire has passed a high voltage test for insulation and electric strength according to IEC 60598-1.

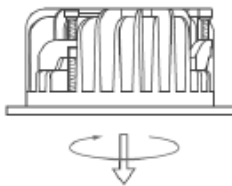
- Do not cover the luminaire with insulating material.



## INSTALLATION AND OPERATION RULES

The luminaire should be used according to «Standard code of customer electrical installations». Installation, cleaning and replacing of the components should be done only with the main power off. The diffuser should be cleaned with soft cloth and mild detergent.

1. Unpack the luminaire. Remove the front face (frame) by turning it clockwise.



2. Prepare luminaire installation hole in suspended ceiling.

3. Connect mains cable to LED driver's terminals according to polarity shown L, N, "ground". For luminaires with electrical protection class II do not connect ground wire.

4. For luminaires with emergency module:

4.1. Connect battery to backup power supply. After first connection of the external module to mains it is recommended to wait for battery completely charges (24 hours). Attention! When external module is disconnected from mains power for a long time (more than 7 days) it is necessary to disconnect battery to prevent its discharge.

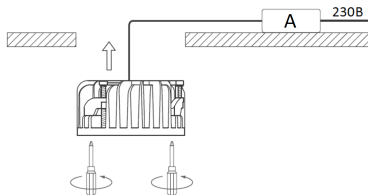
4.2. Connect mains wires to terminal block according to polarity shown L1, N1, "ground".

4.3. Connect the power supply wires which provide continuous battery charging to contact clamps L2, N2. Note: external module's weight doesn't exceed 1,0 kg.

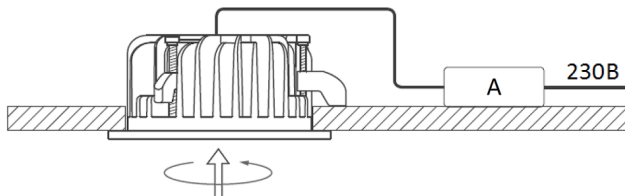
5. When regulated control gear is used, control wires polarity must follow label markings.

6. Make opening in a ceiling of appropriate diameter. Press the springs and mount the luminaire in a ceiling recess (for luminaires with external module, the module should be put into ceiling recess previously).

7. Place LED driver (on fig. A) on ceiling surface near the luminaire. Install the luminaire into ceiling hole and lock it with special clamps by turning front faced screws with screwdriver.



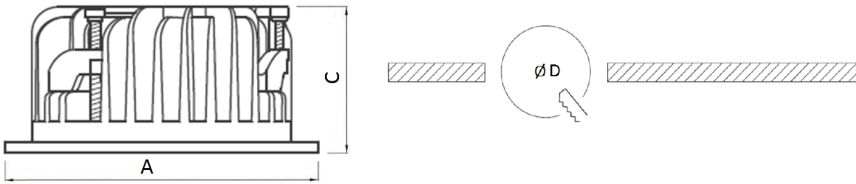
8. Replace back the front face (frame) by turning it counter-clockwise.



***These instructions assume expert knowledge corresponding to a completed professional education as an electrician.***

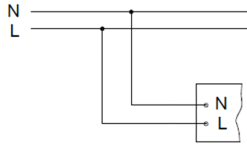
## Overall and installation dimensions, mm

1.

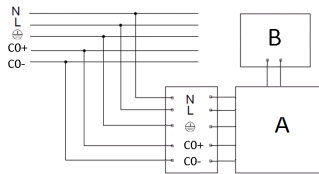


## CONNECTION SCHEMES

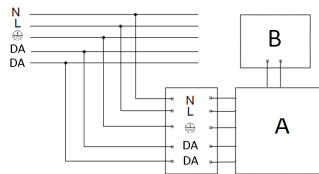
1. Mains connection scheme.



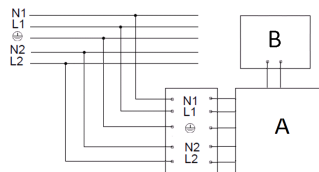
2. Mains connection scheme for luminaire with 1-10V regulation system. (at fig. A - control gear, B - luminaire).



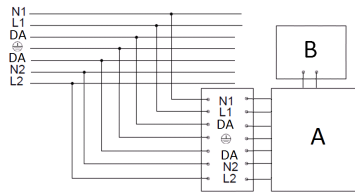
3. Mains connection scheme for luminaire with DALI regulated control gear. (at fig. A - control gear, B - luminaire).



4. Mains connection scheme for luminaire with backup power supply unit (at fig. A - external module, B - luminaire).



5. Mains connection scheme for luminaire with regulated control gear and backup power supply unit (at fig. A - external module, B - luminaire).



## WARRANTY

- The manufacturer shall repair or replace a luminaire that has been found to be defective under normal use through no fault of the customer, subject to the installation instructions having been followed, during the warranty period.
- The luminaire is a serviceable device. When installing the luminaire, free access should be provided for service or repair. The manufacturer is not responsible and will not compensate any expenses related to construction work, rental vehicles etc in case the repair site is not readily accessible.
- Warranty period - 36 months from date of luminaire delivery.
- Warranty does not apply to color change of painted surfaces and plastic parts during luminaire operation.
- Warranty period of emergency power supply units (supplied with rechargeable battery) and illumination control system components (supplied without luminaires) is 12 (twelve) months from date of delivery.
- Luminous flux level is at least 70% of the nominal value during the warranty period.
- Warranty will cover the entire period, given that assembly, installation and operation of luminaires are handled by specialized technical personnel and according to the luminaire's manual.
- The service life of the luminaires under normal climatic conditions subject to installation and usage instructions is:  
8 years – for luminaires with body and/or optical parts (diffuser) made of polymeric materials.  
10 years - all other luminaires.
- The manufacturer reserves the right to make modifications to the product that improve its end-user performance. Moreover, the manufacturer is not liable for typographical and other errors that may have occurred in printing.
- Storage and transportation.  
The luminaires should be stored in closed, dry and ventilated places with ambient temperature from -25 to +50°C and relative humidity less 80%. Keep away from water.  
Transportation in manufacturer's package could be done by any mode of transport as long as protection from mechanical damage and precipitation is provided.  
NiCd, NiMh batteries: temperature range - 20 ° C to + 35 ° C  
During long-term storage for more than half of a year it is recommended to recharge batteries – 5 cycles of charging and discharging.

Company stamp

---

www.LTcompany.com

Hotline 0049 89 550 59 8611

28.06.2018 11:07:10